

L'EPINE

La Gazette municipale

Numéro 41

Septembre /Octobre 05



Dans ce numéro

- CR réunion du 07/10/2005
- Etat civil
- Informations Mairie. Travaux tour.
- Foyer rural .
- Foire aux courges du 17.
- Solution Enigme
- Musique dans les Baronniees.

Compte rendu de la réunion du 07/10/2005.

Devis Velux de l'auberge.

Un Velux du gîte fuit. Après plusieurs réparations infructueuses il est décidé de procéder à son changement. Devis de **1268.11 €** de G Oddou accepté par le CM. Travaux à réaliser avant le 15/11/2005.

Devis douche salle polyvalente.

M^o le maire présente le devis de F Martinolli concernant une cabine de douche. Le CM refuse ce devis et demande à l'employé intercommunal de réaliser une simple douche.

Source de "la Perdrix".

Le CM autorise le département à percevoir pour le compte de la commune , la subvention attribuée par l'agence de l'eau et a nous la reverser.

Achat de parcelles par la commune.

Le CM autorise M^o le maire à demander au propriétaire des parcelles s'il est vendeur. Le CM autorise l'achat de ces parcelles.

Auberge.

Le cogérant de l'auberge à démissionné .Un remplaçant va être proposé par Sophie Arnoux. Le cogérant est dispensé de son préavis , mais il est informé qu'il reste responsable pour ses obligations contractuelles pendant la fin de son contrat.

Bibliothèque communale.

La bibliothèque départementale de prêt demande au responsable de la bibliothèque (JM/T Reynaud) d'établir un règlement intérieur qui sera approuvé par le CM.

Restauration de la tour.

Les réunions de chantier avec Alpes de lumière auront lieu tous les 15 jours , le lundi à 14H sur place.

Assainissement.

Le CM vérifie et approuve le tracé du réseau établi par la DDAF.

Coupe affouagère.

La coupe va être marquée au plus tôt pour répondre à la demande de plusieurs personnes.

Divers.

Le conseil reçoit une demande du CM de Verdun qui demande le soutien des communes de France , contre la décision de l'état de transformer le classement de la "voie Sacrée" en route départementale au lieu de route nationale. Le CM vote son soutien.

Projet Eoliennes.

M^o le maire rapporte la réunion à laquelle il a participé avec les maires de Ribeyret , Sorbier , Montjay à L'Epine le 5 octobre 2005 avec l'entreprise "Tencia" installatrice d'éoliennes.

Des études sont ou vont être lancées pour l'installation d'un site **éolien** sur le territoire des communes **de L'Epine , Montjay, Sorbier et Ribeyret** sur la ligne de crête du **Grand Bois**. Une ferme de **15 ou 16** éoliennes serait installée sur des terrains appartenant aux 4 villages. La société qui propose ce projet est l'entreprise "**Tencia**" basée à Toulouse. La création d'un **SIVU** (syndicat intercommunal à vocation unique) est envisagée par les 4 communes. Cette implantation **pourrait** rapporter à chaque commune "une certaine somme" en contre partie de la location des terrains et en taxe professionnelle pendant **15 à 20 ans**.

Des précisions sont demandées par le CM pour mieux appréhender ce projet. La suite au prochain conseil.

Etat-civil :

Morgane est née le mercredi 13/10/2005 au foyer d'Isabelle **DEGIORGIO** et François **MATHIEU**.

Léonie est née le 14 /10/2005 au foyer d'Anaïs **GUILLOT** de Jean François **LOUGE** , c'est la sœur de **Simon**.

Toutes nos félicitations aux heureux parents .

Succès scolaires (suite).

Un oubli dans la dernière liste des lauréats ...

François **PECH** à obtenu son diplôme d'ingénieur de l'école supérieure de TP de Paris.

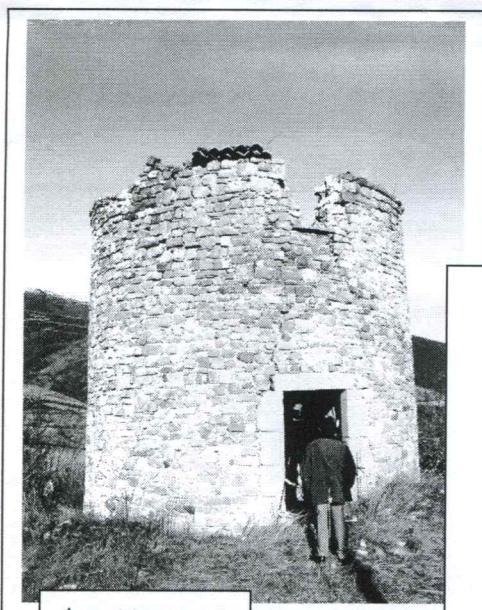
Toute nos félicitations.

Informations mairie :

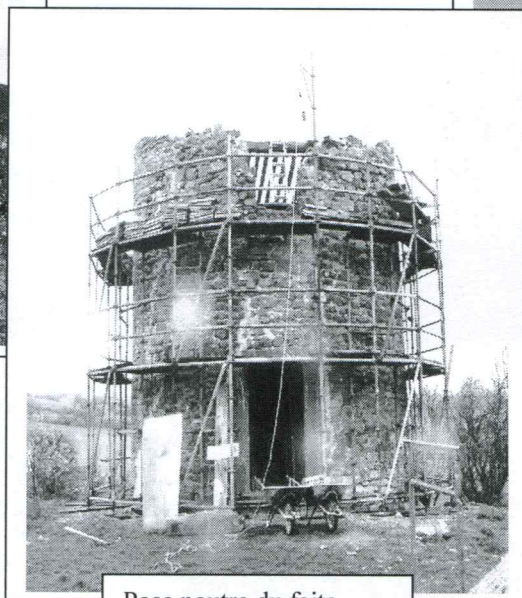
Travaux de restauration de la tour.

L'entreprise "Alpes de lumière " est en train de procéder aux travaux de restauration de la "tour moulin".

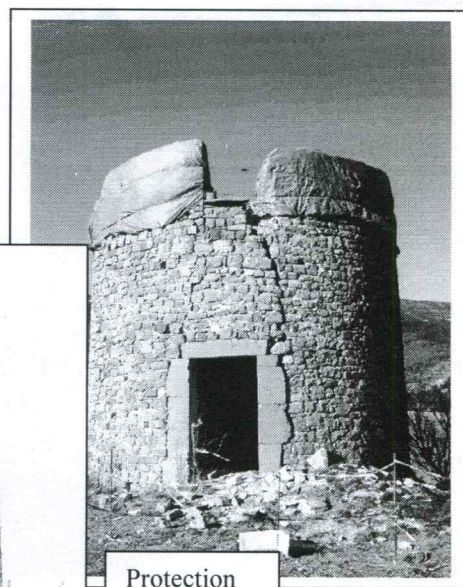
Quelques images de l'évolution de notre "moulin". A suivre ...



Avant travaux



Pose poutre du faite



Protection

La foire aux courges du 17/09/2005.

Quelques inquiétudes de la part de Météo-France sur le temps de ce samedi 17 septembre ... Heureusement le soleil était présent pour cette 216^{ème} édition de la foire aux courges de L'Épine. Beaucoup de monde ,une cinquantaine d'exposants , des stands un peu différents par rapport à 2004, plus importants surtout et un superbe repas champêtre sous les poiriers du champ de foire (préparation Sophie Arnoux de l'auberge).

Comme toujours de la bonne humeur , des discussions autour des stands ! Il est vrai que la foire est toujours une occasion pour les Epinois et les habitants des alentours de se retrouver tranquillement ...

Les concours de pétanque , matin et après-midi sont toujours autant disputés , et les célèbres "cani-cross et VTT-cross " organisés de main de maître par André Delaup attirent le public et ...les sportifs !

La présence pour la remise des prix de M^o Auguste Truphème , président du conseil général des Hautes- Alpes , de M^o Bernard Allard - Latour délégué à l'agriculture du conseil général et de M^o Philippe Maire directeur de cabinet , témoigne de l'importance de cet événement dans la vallée du Buëch .

Une belle journée pour tous , clôturée par un repas traditionnel à l'auberge , où la soupe d'épeautre était délicieuse . Un merci à Christian Boyer qui coordonne cet événement , à son équipe de bénévoles et à la municipalité.

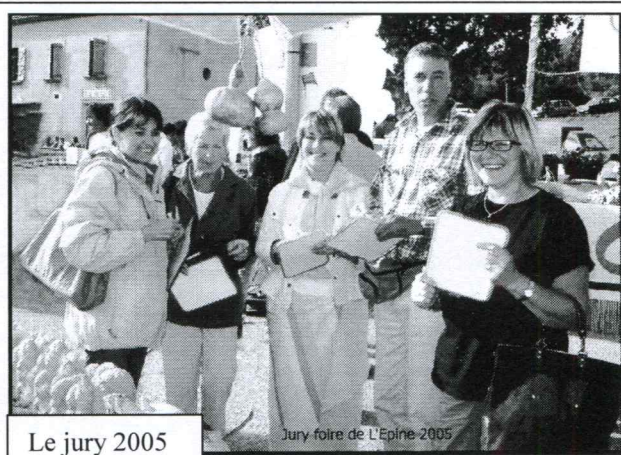
La foire 2005 est morte vive la foire 2006 .



La foire c'est le pied



Les vainqueurs du cani croos avec M^o Truphème Pdt du CG et M^o B Allard -Latour delegue CG



Le jury 2005

Jury foire de L'Épine 2005

LA GRIPPE AVIAIRE :



Direction de la nature et
des paysages



Direction générale de
l'alimentation

Paris, le 25 août 2005

Note d'information sur la grippe aviaire et les oiseaux sauvages

L'épidémie de grippe aviaire, sévissant actuellement en Russie et au Kazakhstan, demande de rappeler les précautions élémentaires à mettre en œuvre afin d'éviter les risques de contamination des volailles d'élevage par des oiseaux sauvages.

Ceci concerne la chasse comme les autres activités en relation avec des oiseaux en plein air pour l'agrément, la décoration, le suivi par baguage, les jardins zoologiques, etc.

Précautions générales pour éviter les contacts entre animaux

D'une façon générale, il faut limiter les contacts entre les animaux sauvages et les animaux domestiques et éviter les visites d'élevages suite à une chasse aux oiseaux d'eau ainsi que les échanges d'oiseaux et de matériels d'élevage des appelants ou d'oiseaux domestiques.

Précautions concernant les appelants

Les appelants employés pour la chasse, du fait qu'ils sont utilisés dans le milieu naturel, sont exposés à un risque de contamination et constituent des vecteurs potentiels du virus.

Afin d'éviter, l'infection des appelants, d'une part, et de volailles domestiques par les appelants, d'autre part, les utilisateurs de ces oiseaux sont invités à prendre les précautions suivantes :

- les appelants d'un chasseur ne doivent pas être mélangés ou échangés avec ceux d'autres chasseurs,
- tout contact, même indirect (mangeoires, abreuvoirs, parcours, chien, bottes, etc.), entre des appelants et des volailles de rente (élevage de type plein air par exemple) devra être prosaïté. Il s'agit là du simple respect des bonnes pratiques d'élevage qui imposent la séparation des espèces sauvages et des espèces domestiques. Ces pratiques doivent être d'application permanente pour éviter toute contamination quelle qu'elle soit et donc indépendamment d'un risque de grippe aviaire.
- l'observation de mortalité anormale ou de signes de maladie chez des appelants doit faire l'objet d'une visite vétérinaire : les mêmes constatations sur les oiseaux sauvages dans le milieu naturel doit faire l'objet d'une déclaration dans le cadre du réseau SAGIR mis en place par l'ONCFS.

Pour la désinfection de bottes et autres matériels pouvant entrer en contact avec les oiseaux ou les fientes, les désinfectants ménagers habituels (eau de Javel par exemple) sont recommandés.

-
- Le virus de la grippe Aviaire s'élimine lors de la cuisson du gibier (grives, bécasses , etc)

Rédaction JM Reynaud

"Faire voyager"

Le dimanche 13 novembre à 14h30 Charly BAILE ET René Mannent vous proposent un voyage dans les pays du Buëch et du Sisteronnais.

A l'occasion de la sortie de leur dernier grand film , après "Voyage dans le Champsaur et le Valgaudemar", ce sont les beaux paysages de notre pays qui se dévoilent ...et au passage les classiques foires de Savournon, Lagrand ...et bien sur la foire aux courges de L'Epine !

La séance aura lieu dans la salle polyvalente du village de L'Epine à partir de 14h30. Entrée 6,5 € pour les adultes et 3 € pour les enfants.



Tournage C Baile et R Mannent
A la foire de L'Epine

La solution de l'énigme d'Einstein...

C'est l'Allemand qui à le poisson rouge ... vous aviez trouvé ,

À propos de l'énigme d'Einstein...

Le rappel des indices

Einstein était un savant espiègle... C'est ainsi que le génie avait inventé une énigme que seuls, selon lui, 2 % de la population pouvaient résoudre.

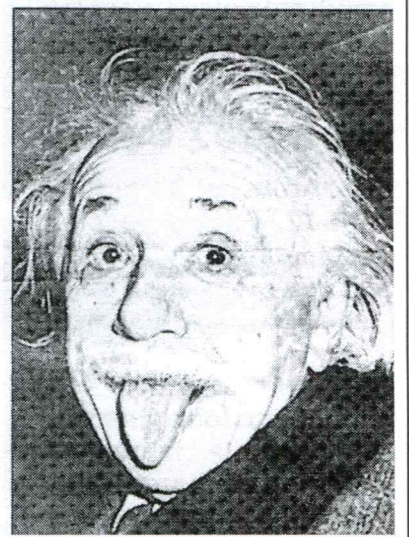
Mais avant tout, revoici l'initiale de l'énigme : Un Allemand, un Britannique, un Suisse, un Danois et un Norvégien vivent chacun dans des maisons de couleurs différentes. Tous fument des tabacs différents et boivent des boissons distinctes. Enfin, chaque habitant possède un animal différent. Quinze indices permettent de répondre à la question : à qui appartient le poisson ? (lire ci-contre).
Premières étapes de la deduction, établir l'ordre des maisons. Le Norvégien habite le bâtiment le plus à gauche (la première qui, par deduction, sera jaune). La maison juste à côté est bleue. L'habitation rouge est nécessairement au milieu. A côté est installée la verte puis la blanche qui

sont obligatoirement côte à côte. Cela permet de déterminer l'ordre des habitants : à gauche le Norvégien, puis le Danois, le Britannique au centre, l'Allemand et enfin le Suisse. Côté boissons ? Il est établi que le Danois boit du thé et que l'habitant du centre (le Britannique) aime le lait. De même l'occupant de la maison verte (l'Allemand) boit du café. Reste à trouver que c'est le Norvégien qui consomme de l'eau et le Suisse de la bière.

Fort de toutes ces informations, vous pouvez déduire que le Norvégien fume des Dunhill, le Danois des Blend, le Britannique des Pall Mall, l'Allemand des Prince et le Suisse des Bluemaster. Reste donc les animaux... Sachant que le Norvégien a un chat, le Danois un cheval, le Britannique un oiseau et le Suisse un chien, vous venez de découvrir que le poisson appartient à... l'Allemand !

- * Le Britannique vit dans la maison rouge.
- * Le Suisse a un chien.
- * Le Danois boit du thé.
- * La maison verte est à gauche de la blanche.
- * Le propriétaire de la maison verte boit du café.
- * La personne qui fume des Pall Mall a un oiseau.
- * Le propriétaire de la maison jaune fume des Dunhill.
- * Celui qui vit dans la maison du centre boit du lait.
- * Le Norvégien vit dans la première maison.
- * La personne qui fume des Blend vit à côté de celle qui a un chat.
- * La personne qui a un cheval vit à côté de celle qui fume des Dunhill.
- * Celui qui fume des Bluemaster boit de la bière.
- * L'Allemand fume des Prince.
- * Le Norvégien vit à côté de la maison bleue.
- * Celui qui fume des Blend a un poisson qui boit de l'eau.

Bien sur !



La solution dans les détails est disponible à la mairie auprès de **Tinou** qui se fera un plaisir de vous expliquer la démarche .

Rédaction JM Reynaud

MUSIQUE AU CŒUR DES BARONNIES

Le rendez-vous des jeunes artistes

présente

« **ITINERAIRES** »

« de Saint-Pétersbourg à Buenos Aires »

samedi 17 décembre à 20h30

Saignon en Luberon

EGLISE

Emmanuelle Huart, *piano*

Haendel, Schumann, Rachmaninov, Chopin, Ginastera

« de Leipzig à Paris »

mardi 27 décembre à 20h30

Saint Saturnin d'Apt

EGLISE

Bach, Chopin, Schumann, Albeniz, Prokofiev, Ginastera...

et

mercredi 28 décembre à 20h30

Gordes en Luberon

EGLISE des IMBERTS

Bach, Chopin, Liszt, Debussy, Dukas...

Pierre Azzuro, *cor*

Emmanuel Christien, Anne-Laure Lasseaux,
Louis Lancien, Lydia Bader, Fanny Azzuro, *piano*

Pierre-Alain Braye-Weppe, *présentation*

Renseignements : OFFICE DE TOURISME D'APT : 04 90 74 03 18
10 €, 8 € tarif réduit et 20 € les trois concerts.